

学校法人 仙台育英学園 秀光中等教育学校  
2014年度 東京選抜試験

# 社 会

(第1問～第4問)

注意

- ・試験開始の合図があるまで、問題用紙を開かないこと。
- ・この問題冊子は9ページあります。
- ・答えはすべて解答用紙に記入しなさい。

第1問 下の表は、面積・人口の第1位～第5位、各農産物生産量の第1位～第3位の都道府県を示している。これを見て、各問いに答えなさい。(表は日本国勢図会2012/2013より作成)

面積 (2010年10月)

第1位	北海道
第2位	岩手県
第3位	( A )
第4位	長野県
第5位	( B )

人口 (2010年10月)

第1位	東京都
第2位	神奈川県
第3位	大阪府
第4位	( C )
第5位	埼玉県

米 (2011年)

第1位	北海道
第2位	( B )
第3位	①秋田県

キャベツ (2010年)

第1位	( C )
第2位	( D )
第3位	千葉県

レタス (2010年)

第1位	長野県
第2位	茨城県
第3位	( D )

X (2010年)

第1位	青森県
第2位	長野県
第3位	岩手県

Y (2010年)

第1位	和歌山県
第2位	愛媛県
第3位	静岡県

Z (2010年)

第1位	山形県
第2位	山梨県
第3位	青森県

ぶどう (2010年)

第1位	②山梨県
第2位	長野県
第3位	山形県

もも (2010年)

第1位	山梨県
第2位	( A )
第3位	長野県

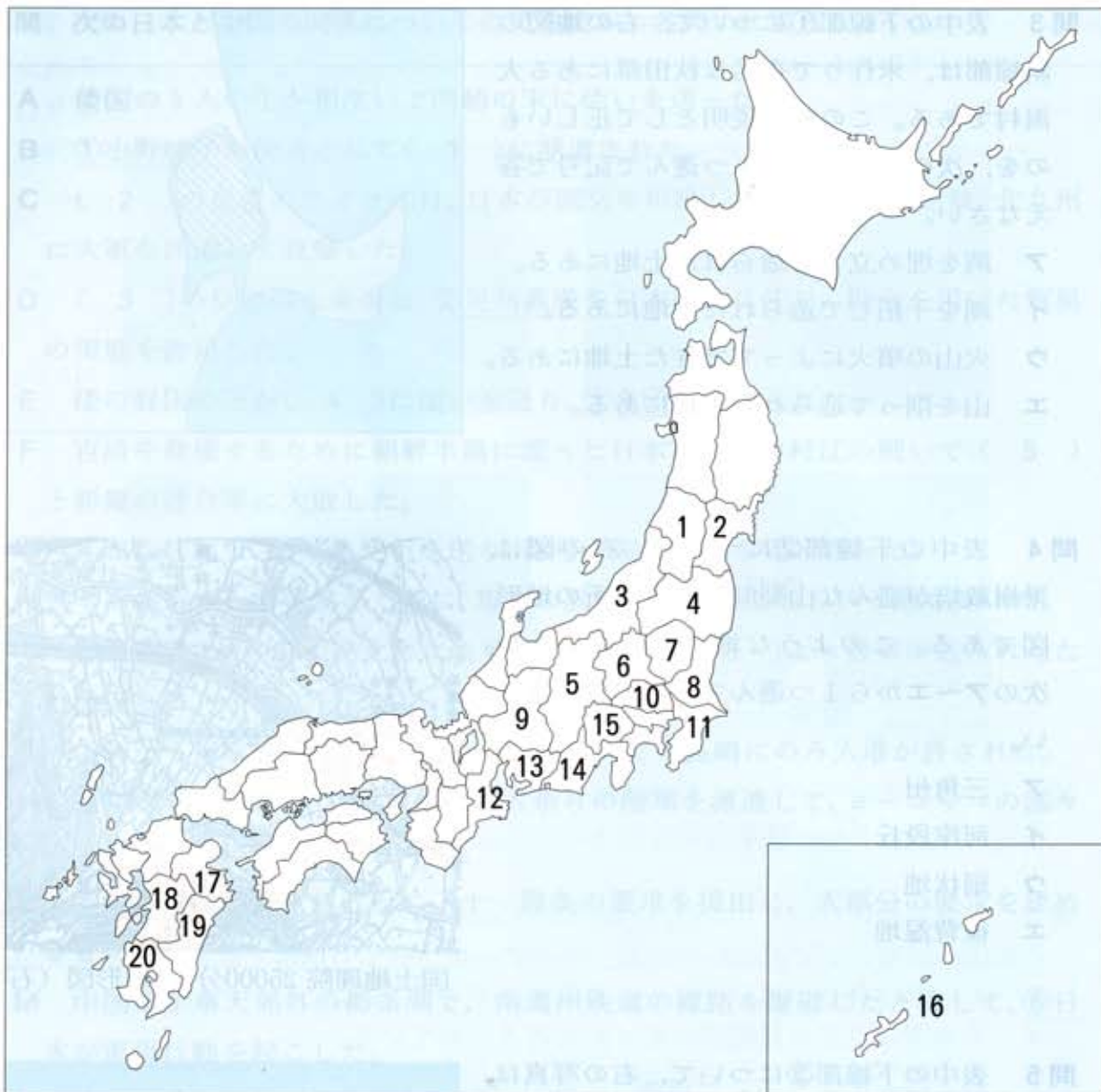
肉牛 (2011年)

第1位	北海道
第2位	( E )
第3位	宮崎県

茶 (2010年)

第1位	③静岡県
第2位	( E )
第3位	三重県

(答えはすべて解答用紙に記入しなさい)



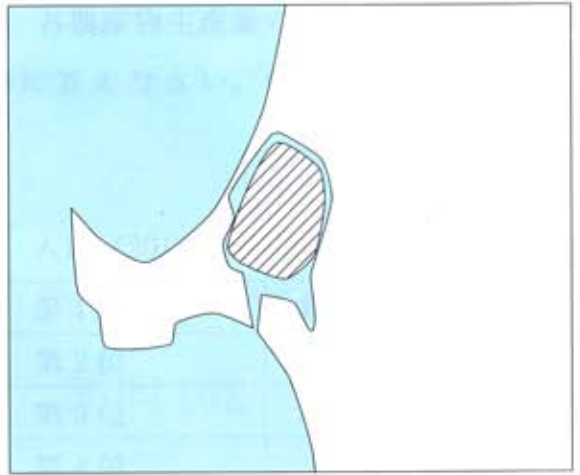
問1 表中 ( A ) ~ ( E ) にあてはまる県名を漢字で答えなさい。また、その場所を地図中 1 ~ 20 から1つずつ選んで答えなさい。

問2 表中  ~  にあてはまる農産物の組み合わせとして正しいものを、次のア~エから1つ選んで記号で答えなさい。

	X	Y	Z
ア	りんご	西洋なし	みかん
イ	りんご	みかん	さくらんぼ
ウ	さくらんぼ	西洋なし	りんご
エ	さくらんぼ	みかん	りんご

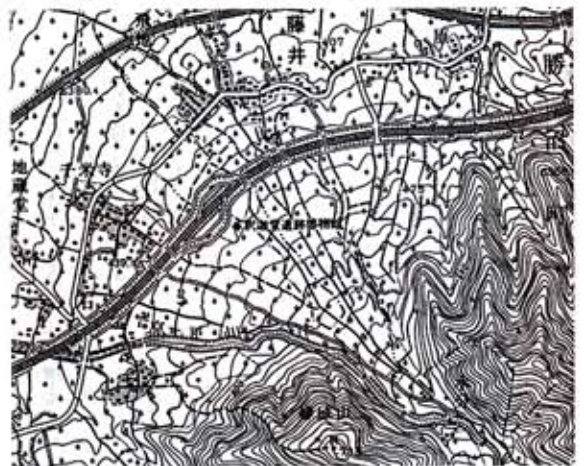
(答えはすべて解答用紙に記入しなさい)

問3 表中の下線部①について、右の地図の斜線部は、米作りで有名な秋田県にある大潟村である。この村の説明として正しいものを、次のア～エから1つ選んで記号で答えなさい。



- ア 湾を埋め立てて造られた土地にある。
- イ 湖を干拓して造られた土地にある。
- ウ 火山の噴火によってできた土地にある。
- エ 山を削って造られた土地にある。

問4 表中の下線部②について、右の図は、果樹栽培が盛んな山梨県のある場所の地形図である。このような地形を何というか。次のア～エから1つ選んで記号で答えなさい。



- ア 三角州
- イ 河岸段丘
- ウ 扇状地
- エ 後背湿地

国土地理院 25000分の1地形図（石和）

問5 表中の下線部③について、右の写真は、静岡県の茶畑である。中央にあるXは何のために設置されているか。正しいものを次のア～エから1つ選んで記号で答えなさい。



- ア 茶は比較的温暖な地域で栽培されるため、農作業をする人の熱中症対策として設置されている。
- イ 鳥が寄って来ないようにするために設置されている。
- ウ 夜間の作業に必要な照明の電力を発電するために設置されている。
- エ 上空の温かい空気を送ることで、霜の被害を防ぐために設置されている。

(答えはすべて解答用紙に記入しなさい)

第2問 次の日本と中国の関係についての文を読み、各問いに答えなさい。

- A 倭国の5人の王が相次いで南朝の宋に使いを送った。
- B ①小野妹子が使者として( 1 )に派遣された。
- C ( 2 )の皇帝のフビライは、日本が国交を拒絶したので、対馬、壱岐、北九州に大軍を派遣して攻撃した。
- D ( 3 )の皇帝の永楽帝は、②足利義満を日本国王に任じ、勘合を用いた貿易の実施を許可した。
- E 倭の奴国の王が( 4 )に使いを送り、③金印を授けられた。
- F 百済を救援するために朝鮮半島に渡った日本軍は、白村江の戦いで( 5 )と新羅の連合軍に大敗した。
- G ④卑弥呼が( 6 )に使いを送り、称号や銅鏡などを受け取った。
- H 平清盛が宋との貿易のために、現在の兵庫県に大輪田泊<sup>おおわだのとまり</sup>という港を開いた。
- I 豊臣秀吉は、朝鮮半島北部にまで進出したが、( 3 )より援軍が送られたため撤退した。
- J 中国から来航する商船は、他の外国船と同じく長崎にのみ入港が許された。
- K 義和団事件が起こり、日本は2万人余りの陸軍を派遣して、ヨーロッパの国々の軍隊とともに鎮圧にあたった。
- L ⑤中華民国の袁世凱<sup>えんせいがい</sup>政府に二十一箇条の要求を提出し、大部分の要求を認めさせた。
- M 中国軍が奉天郊外の柳条湖<sup>りゅうじょうこ</sup>で、南満州鉄道の線路を爆破したと称して、⑥日本が軍事行動を起こした。
- N ⑦日本の首相が中華人民共和国を訪問し、周恩来<sup>しゅうおんらい</sup>首相と日中共同声明を発表し、国交が正常化した。

問1 文中の( 1 )～( 6 )にあてはまる語句の組み合わせを、次のア～オから1つ選んで記号で答えなさい。

- |   |     |     |     |      |     |      |
|---|-----|-----|-----|------|-----|------|
| ア | 1 隋 | 2 唐 | 3 明 | 4 後漢 | 5 元 | 6 魏  |
| イ | 1 隋 | 2 元 | 3 明 | 4 後漢 | 5 唐 | 6 魏  |
| ウ | 1 隋 | 2 明 | 3 唐 | 4 魏  | 5 元 | 6 後漢 |
| エ | 1 唐 | 2 元 | 3 隋 | 4 前漢 | 5 明 | 6 後漢 |
| オ | 1 唐 | 2 明 | 3 元 | 4 前漢 | 5 隋 | 6 魏  |

問2 下線部①について、この人物を( 1 )に派遣した天皇のもとで摂政をつとめたのは誰か。漢字4文字で答えなさい。

(答えはすべて解答用紙に記入しなさい)

問3 下線部②について、この人物と関係が深い建物の写真を、次のア～エから1つ選んで記号で答えなさい。

ア



イ



ウ



エ



問4 下線部③について、この金印は江戸時代に志賀島<sup>しかのしま</sup>で発見されるが、志賀島とは現在の何県にあるか。漢字で答えなさい。

問5 下線部④について、この人物が治めた国を何というか。漢字で答えなさい。また、この国の説明として正しいものを、次のア～エから1つ選んで記号で答えなさい。

- ア この国は身分の違いがない、平等な社会であった。
- イ この国は現在の島根県にあったと考えられている。
- ウ この国では、まじないによる政治が行われていた。
- エ この国では、稲作は行われず、狩りや採集が生活の中心であった。

問6 下線部⑤について、革命によって中華民国を建国した人物は誰か。漢字で答えなさい。

問7 下線部⑥について、日本によるこの軍事行動を何というか。漢字で答えなさい。

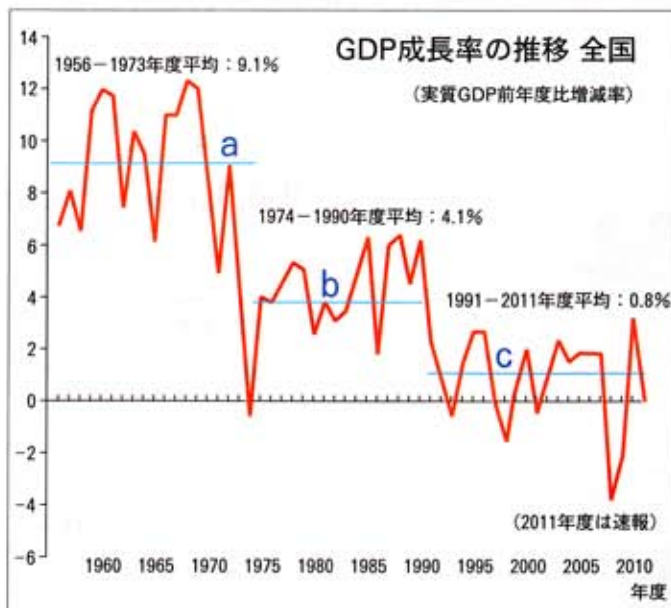
問8 下線部⑦について、このときの日本の首相は誰か。次のア～エから1つ選んで記号で答えなさい。

- ア 佐藤栄作
- イ 田中角栄
- ウ 三木武夫
- エ 福田赳夫

問9 A～Hの文を、年代の古い順に並べ替えたときに、3番目と6番目にくるものはそれぞれどれか。A～Hから1つずつ選んで記号で答えなさい。

(答えはすべて解答用紙に記入しなさい)

第3問 下の図は日本の各年のGDPを前年のGDPと比較し、どれだけ増えたか、減ったかを示したグラフである。+(プラス)ならばGDPは増加、-(マイナス)ならばGDPは減少したことになる。グラフはa(1956～1973年)、b(1974～1990年)、c(1991～2011年)に3区分することができる。この図を見て、各問いに答えなさい。



問1 GDPとは何か。次のア～エから正しいものを1つ選んで記号で答えなさい。

- ア 国民総生産
- イ 国民純生産
- ウ 国内総生産
- エ 国民総所得

問2 1973年と2008年にはGDP成長率が大きく落ち込んだが、その原因は何か。次のア～エから正しいものを1つずつ選んで記号で答えなさい。

- ア リーマンショック
- イ 第一次石油危機
- ウ 湾岸戦争
- エ バブル経済崩壊

問3 図中のb、cの期間の説明として正しいものを、ア～エから1つずつ選んで記号で答えなさい。

- ア 国内の農村から大都市に、大量の出稼ぎがあった。
- イ 鉄鋼・造船・石油化学工業などの重化学工業が発展した。
- ウ 衣料・電化製品・自動車などの国内製造業が、賃金の安い海外に進出した。
- エ 電化製品・自動車などの輸出産業が発展し、貿易摩擦を起こした。

(答えはすべて解答用紙に記入しなさい)

第4問 学校給食について、図1と図2を見て、各問いに答えなさい。

図1



1952年

昭和27年（1952年）の学校給食

コッペパン      ジャム  
くじら          キャベツ  
脱脂粉乳（牛乳加工品）  
など

（千葉市学校給食会のホームページ）

図2



2011年

平成23年（2011年）の学校給食

わかめごはん  
豚汁（ぶたじる）  
ほうれん草とモヤシ      まぐろ  
いよかん      牛乳  
など

（仙台市学校給食センターのホームページ）

問1 学校給食のコッペパンは昭和21年（1946年）の学校給食開始時から昭和56年（1981年）の米飯給食開始時まで続いた。長期間、日本の学校給食の主食はコッペパンであった。その理由としてあてはまらないものを、次のア～エから1つ選んで記号で答えなさい。

ア アメリカでは第二次世界大戦後、小麦が生産過剰になった。戦後の日本では食料不足だったので、アメリカ政府は日本の学校給食にアメリカ産の小麦を使わせたから。

イ 日本では海外の戦地から戻った人たちが山地・荒地の開拓を進めたので、日本国内の小麦生産量が増え、全国の学校給食でパンを食べることができるようになったから。

ウ 体格に劣る日本人がアメリカ人の体格に追いつくため、「米ではなく栄養豊富なパンをたくさん食べなくてはならない」と日本政府が広報活動を強化したから。

エ パンは工場から各学校に輸送しやすく、学校で児童・生徒に配布するのが簡単であり、余ったパンはあとでも食べることもできたから。

（答えはすべて解答用紙に記入しなさい）



問2 昭和56年(1981年)に学校給食がパン給食から米飯給食になった理由として、正しいものをア～エから1つ選んで記号で答えなさい。

- ア 日本国内で米の生産量が増えすぎ、米が余ったから。
- イ 日本国内で小麦の生産が減って、パンが不足したから。
- ウ 日本が価格の安い学校給食用の米を輸入したから。
- エ 世界的に小麦が不作となり、小麦の輸入価格が高くなったから。

問3 図1と図2の学校給食の中で、資源保護のために国際的規制が強化され、現在あるいは将来、食材として用いることが難しいものはどれか。次のア～オの組み合わせから1つ選んで記号で答えなさい。

ア	イ	ウ	エ	オ
コッペパン わかめ	コッペパン 牛乳	くじら まぐろ	くじら わかめ	いよかん 牛乳

問4 下の表は、日本の米について、各年の生産量・輸入量・一人分の年消費量を示している。一人分の年消費量が減少し、輸入量は増加傾向にあることがわかる。その理由としてあてはまらないものを、次のア～エから1つ選んで記号で答えなさい。

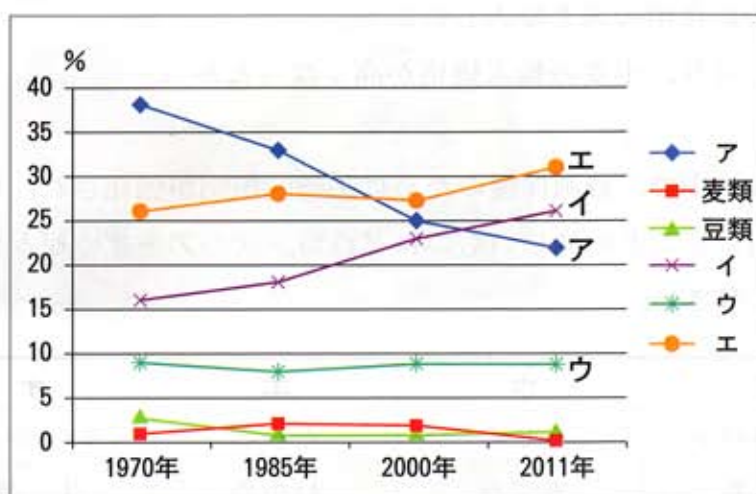
(日本国勢図会2013/14)

年	1934～38年平均	1980	1990	2000	2010	2011
生産量(万トン)	939	975	1,050	949	855	857
輸入量(万トン)	205	3	5	88	83	99
一人分の年消費量(kg)	135.0	78.9	70.0	64.6	59.5	57.8

- ア 安価な輸入米を増やして日本米の価格を引き下げ、日本国内の米作を減らすため。
- イ 日本米よりも安価な輸入米は、家畜用飼料としても用いられるため。
- ウ 輸入米は高級米として日本の家庭に売れるようになったため。
- エ 輸入米は値段が安く、醤油・味噌・せんべいなどの加工原料としても用いられるため。

(答えはすべて解答用紙に記入しなさい)

問5 下の図は、日本の農業生産額の割合を示すグラフである。ア～エの中で畜産の生産額の割合を示すのはどれか。あてはまるものを1つ選んで記号で答えなさい。なおア～エは米・畜産・野菜・果実のいずれかである。



(日本国勢図会 2013/14)

(答えはすべて解答用紙に記入しなさい)