

学校法人 仙台育英学園 秀光中等教育学校
2015年度 第一次仙台選抜試験

社 会

(第1問～第4問)

注意

- 試験開始の合図があるまで、問題用紙を開かないこと。
- この問題冊子は10ページあります。
- 答えはすべて解答用紙に記入しなさい。

第1問 次の図1, 図2を見て, 各問いに答えなさい。

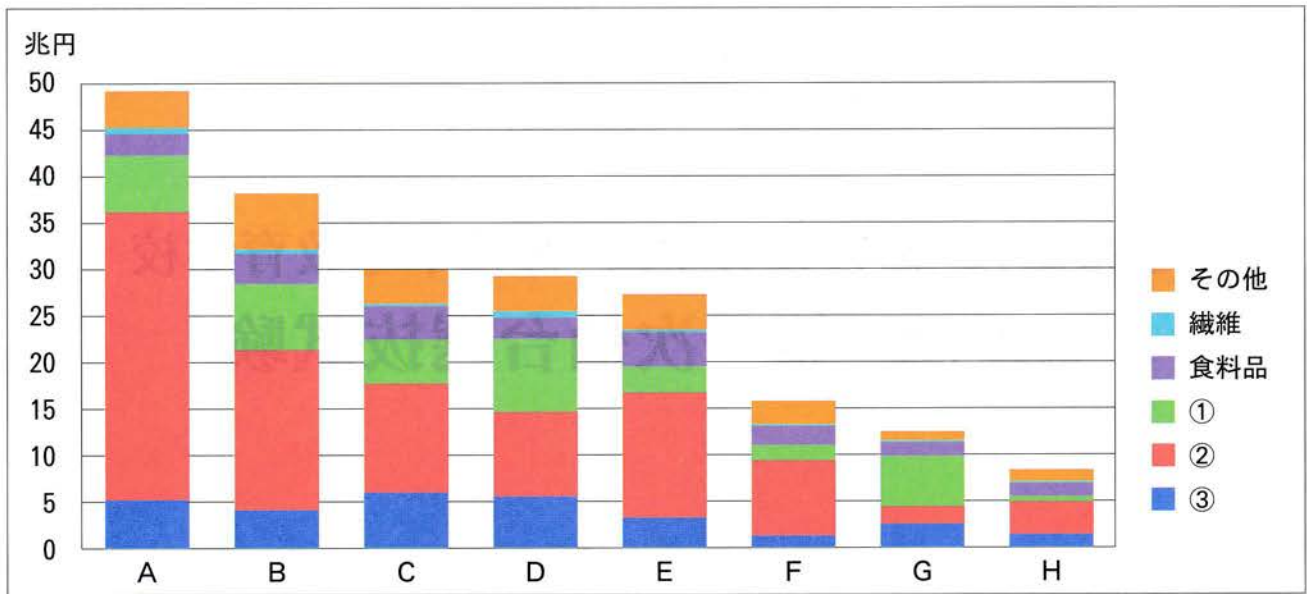


図1 工業生産額 (2010年) 『平成22年 工業統計表』より作成

※A~Hのグラフは, 次の〈 〉内の都道府県によって構成される工業地帯・工業地域の工業生産額合計のどれかを示している。

- 〈栃木・群馬・茨城〉, 〈千葉〉, 〈埼玉・東京・神奈川〉, 〈静岡〉, 〈愛知・三重〉,
 〈大阪・兵庫〉, 〈岡山・広島・山口・香川・愛媛〉, 〈福岡〉

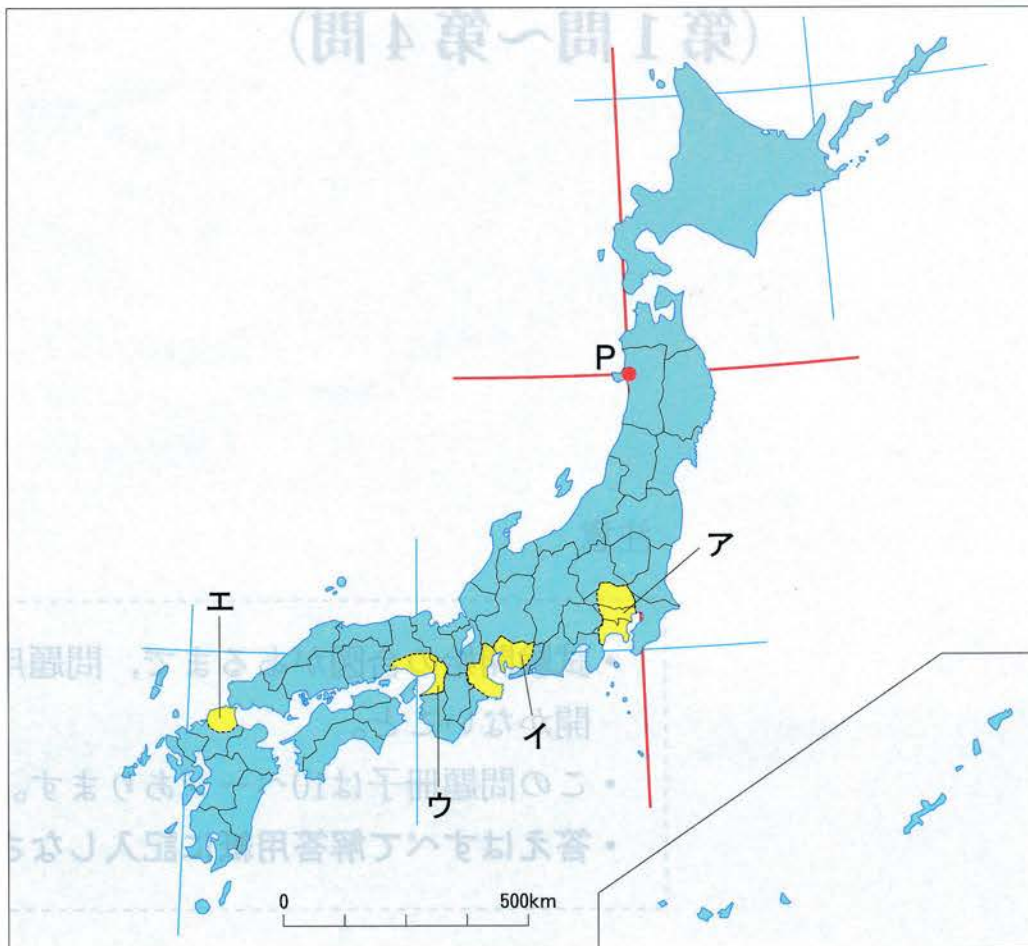


図2

(答えはすべて解答用紙に記入しなさい)

問1 図1中の①～③にあてはまる工業名の組み合わせとして正しいものを、次のア～カから1つ選んで記号で答えなさい。

	ア	イ	ウ	エ	オ	カ
①	化学	化学	機械	機械	金属	金属
②	機械	金属	金属	化学	化学	機械
③	金属	機械	化学	金属	機械	化学

問2 図1中のAは工業生産額が最大の工業地帯であるが、その工業地帯名を漢字で答えなさい。また、その発展を支えている代表的な工業製品名を、漢字3文字で答えなさい。

問3 図1中のBとCはいずれも工業地帯であるが、それぞれの位置として正しいものを、図2中のア～エから1つずつ選んで記号で答えなさい。

問4 図1中のDは中国地方から四国地方にかけて広がる工業地域を示しているが、瀬戸内海に面する地域には特徴ある気候が見られる。この地域における気候の特徴として正しいものを、次のア～エから1つ選んで記号で答えなさい。

ア 冬が長く寒さがきびしく、夏は涼しい。降水量は他の地域より少ない。

イ 1年を通して降水量が少ない。夏はかなり暑く、冬は寒さがきびしく、寒暖の差が大きい。

ウ 1年を通して晴れの日が多く、温暖である。降水量は少なく、夏に日照りや干ばつが起きやすい。

エ 夏は海からの南東の季節風が吹き、雨が多く蒸し暑い。冬は乾燥した北西の季節風が吹く。

問5 図1中のEは北関東工業地域を示しているが、この工業地域がある都道府県の主要な農業生産物の組み合わせとして正しいものを、次のア～エから1つ選んで記号で答えなさい。

ア りんご、さくらんぼ、もも

イ キャベツ、ピーマン、いちご

ウ ジャガイモ、とうもろこし、メロン

エ なす、たまねぎ、みかん

(答えはすべて解答用紙に記入しなさい)

問6 図1中のFは工業地域のひとつであり、楽器やオートバイ、茶の生産で知られる。その工業地域名として正しいものを、次のア～エから1つ選んで記号で答えなさい。

- ア 東北工業地域
- イ 京葉工業地域
- ウ 東海工業地域
- エ 北陸工業地域

問7 図1中のHは、かつては工業地帯の1つに数えられていたが、他の工業地帯と比較すると工業生産額の伸びが小さいため、現在では工業地域の1つと位置付けられることもある。Hについて説明した文として正しいものを、次のア～エから1つ選んで記号で答えなさい。

- ア 近くで石油を産出していたが、枯渇してしまった。
- イ 大陸との結びつきが強まり、資源をどんどん輸出するようになった。
- ウ 製糸業が盛んであったが、原料が確保できなくなり、生産が伸び悩んでいる。
- エ 製鉄業が盛んであったが、設備が古くなり工場の操業停止や移転が行われている。

問8 図2中の●Pは10°単位の緯線と経線が交わる場所である。この点を通る緯線と経線の緯度と経度の組み合わせとして正しいものを、次のア～エから1つ選んで記号で答えなさい。

	ア	イ	ウ	エ
緯度	20	20	40	40
経度	120	140	120	140

緯度：北緯 経度：東経

(答えはすべて解答用紙に記入しなさい)

第2問 次のA～Jの文を読んで、各問いに答えなさい。

A a

室町幕府第3代将軍となった彼は、南北朝の内乱を終わらせた。明に朝貢の使節を送り、皇帝から「日本国王」と認められ、日本と明の国交が開かれた。

B 聖徳太子

彼は仏教や儒教の教えをもとにした①をつくり、役人としての心構えを説いた。また、小野妹子らを遣隋使として中国へ送り、政治制度や仏教などを学んだ。

C b

彼は、鎌倉に武家を中心とした独立政権をうちたてた。全国に守護や地頭を置くことを朝廷に認めさせ、征夷大将軍に任命された。

D 平清盛

彼は武士として初めて②となり、政治の実権を握った。大輪田泊を整備し、中国との貿易を盛んに行った。

E c

中国の歴史書『魏志』倭人伝によると、邪馬台国にいた彼女は国どうしの争いをしずめるため、各地の王に推薦されて女王になった。また、彼女はまじないなどの力も使って多くの国を従えていた。

F 藤原道長

彼は自分の娘3人を天皇のもとへ嫁がせ、朝廷の重要な官位を一族で独占して政治権力をほしいままにした。藤原氏は彼と、彼の子である③藤原頼通の時に最も繁栄した。

G d

彼は、織田信長の後継者としての地位を確立し、大坂城を築いて政治の拠点とし、全国統一を成し遂げた。太閤検地や刀狩といった政策を行い、兵農分離を進めた。

H 徳川家康

彼は関ヶ原の戦いで石田三成らを破り、その後征夷大将軍に任命されて江戸幕府を開いた。まもなく子の秀忠に将軍職を譲り、④徳川氏が代々将軍になることを示した。

I 西郷隆盛

彼は、戊辰戦争や明治維新の功労者の一人である。しかし、政府によって特権を奪われた士族たちは彼のもとに集まり、⑤鹿児島で反乱を起こした。

J 板垣退助

彼は朝鮮との外交をめぐる対立から政府を退いていたが、民撰議院設立建白書を提出して早く国会を開くことを主張した。これをきっかけに、立憲政治を目指す⑥自由民権運動が始まった。

(答えはすべて解答用紙に記入しなさい)

問1 , にあてはまる人物名の組み合わせとして正しいものを、次のア～エから1つ選んで記号で答えなさい。

	a	b
ア	足利義満	源頼朝
イ	足利義満	北条時宗
ウ	足利尊氏	源頼朝
エ	足利尊氏	北条時宗

問2 , にあてはまる人物名を漢字で答えなさい。

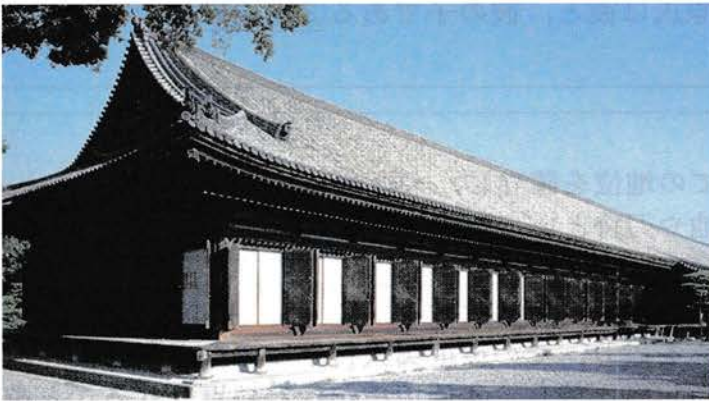
問3 にあてはまる語句を、次のア～エから1つ選んで記号で答えなさい。

ア 御成敗式目 イ 十七条の憲法 ウ 武家諸法度 エ 日本国憲法

問4 にあてはまる語句を漢字4文字で答えなさい。

問5 下線部③の人物ともっとも関係の深い建物を、次のア～エから1つ選んで記号で答えなさい。

ア



イ



ウ



エ



(答えはすべて解答用紙に記入しなさい)

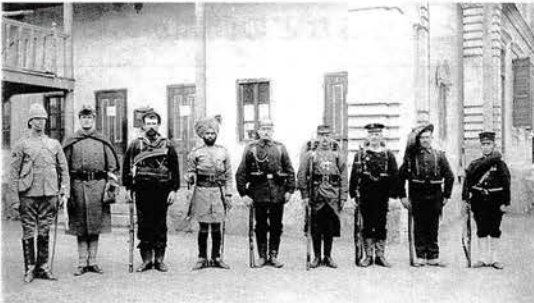
問6 下線部④について、徳川氏について述べたものとして正しいものを、次のア～エから1つ選んで記号で答えなさい。

- ア 江戸幕府3代将軍徳川家光の治世に、生類憐みの令が出された。
- イ 江戸幕府5代将軍徳川綱吉の治世に、応仁の乱が起こった。
- ウ 江戸幕府8代将軍徳川吉宗の治世に、目安箱が設置された。
- エ 江戸幕府15代将軍徳川慶喜は、享保の改革を実施した。

問7 下線部⑤について、この反乱を何というか。漢字4文字で答えなさい。

問8 下線部⑥について、この運動と最も関係の深いものを、次のア～エから1つ選んで記号で答えなさい。

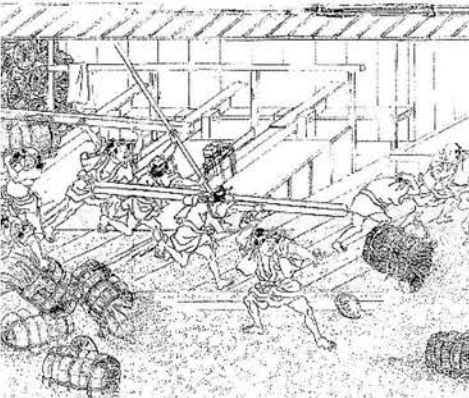
ア



イ



ウ



エ



問9 A～Fの文を時代の古い順に並び替えた時、3番目にくるものを、A～Fから1つ選んで記号で答えなさい。

(答えはすべて解答用紙に記入しなさい)

第3問 次のA～Cの文を読んで、各問いに答えなさい。

A 近年、政治、経済、社会、文化などが国境にとらわれることなく拡大していくグローバル化が進んでいる。環境問題や、①人権保障問題においても国際化が進んでおり、②国際協力が不可欠となっている。同じ問題をかかえる国どうしが、ある特定の地域でまとまり、協力を強める動きを③地域主義という。

B 民主主義社会において国民は主権者であると同時に④消費者でもある。あふれるほどの商品がある中で、消費者は自分の判断で商品を購入することが難しくなっている。消費者と企業とのトラブルも増えており、⑤裁判所の役割も重要となっている。

C 政府の役割の一つに公共サービスの提供がある。この財源は主に⑥税金が当てられるが、税金が不足するときは⑦借り入れることで補わなければならない。この借金が多くなると若い世代に負担をかけることになるなどの問題がある。

問1 下線部①について、近年は社会の変化にともなって、新しい人権の保障が求められるようになってきている。新しい人権として適切でないものを、次のア～エから1つ選んで記号で答えなさい。

- ア 知る権利
- イ 環境権
- ウ プライバシーの権利
- エ 生存権

問2 下線部②について、非政府組織（NGO）に該当しないものを、次のア～エから1つ選んで記号で答えなさい。

- ア 国際赤十字
- イ UNESCO
- ウ 国境なき医師団
- エ アムネスティ・インターナショナル

問3 下線部③について、以下のうち地域主義を示す用語として適切でないものを、次のア～エから1つ選んで記号で答えなさい。

- ア ASEAN
- イ APEC
- ウ EU
- エ ODA

(答えはすべて解答用紙に記入しなさい)

問4 下線部④について、消費者の権利を初めて明言したのは、1962年にアメリカのケネディ大統領によって掲げられた消費者の四つの権利である。四つの権利に含まれないものを、次のア～エから1つ選んで記号で答えなさい。

- ア 知らされる権利
- イ 意見を反映させる権利
- ウ 損害を賠償してもらう権利
- エ 安全を求める権利

問5 下線部⑤について、最高裁判所の裁判官の人数（長官を含む）を、次のア～エから1つ選んで記号で答えなさい。

- ア 10人
- イ 15人
- ウ 18人
- エ 20人

問6 下線部⑥について、2014年に消費税率が改定され8%に引き上げられた。1989年に消費税が日本で最初に導入された時の消費税率を、次のア～エから1つ選んで記号で答えなさい。

- ア 1%
- イ 2%
- ウ 3%
- エ 5%

問7 下線部⑦について、国家の歳出（支出）のうち税金で足りない分を補う方法として正しいものを、次のア～エから1つ選んで記号で答えなさい。

- ア 小切手の発行
- イ 紙幣の発行
- ウ 手形の発行
- エ 国債の発行

(答えはすべて解答用紙に記入しなさい)

第4問 次の文章を読んで、各問いに答えなさい。

2014年は多くの日本人スポーツ選手が世界で活躍した年であった。

1月には、昨年までプロ野球の①東北楽天ゴールデンイーグルスに所属していた田中将大選手が、メジャーリーグのニューヨーク・ヤンキースと総額1億5500万ドルの7年契約に合意したことが発表された。開幕戦で初勝利を挙げ、オールスターゲームにも選出される（右肘の故障で出場はせず）など大活躍を見せた。

2月には、冬季オリンピックが②ロシアの で開催された。日本は合わせて8個のメダルを獲得したが、特にフィギュアスケート男子シングルで宮城県仙台市出身の羽生結弦選手が金メダルを獲得したことは日本中を沸かせた。次回2018年の冬季オリンピックは で開催される予定である。

6月には、サッカーワールドカップブラジル大会が開催された。日本は、海外のクラブチームに所属する本田圭佑選手や③香川真司選手らが活躍したが、④グループリーグ3戦で2敗1分けという結果に終わり、決勝トーナメント進出はならなかった。優勝は、準決勝で開催国ブラジルを破ったドイツであった。

9月には、テニスの 選手が全米オープン男子シングルの準決勝でセルビアのノバク・ジョコヴィッチ選手を破り、4大大会シングルスで男女通じて日本人初となる決勝進出を果たした。惜しくも決勝では敗れたが、10月に発表された世界ランキングで自己最高の6位となり今後の更なる活躍が期待される。

- 問1 下線部①について、東北楽天ゴールデンイーグルスの本拠地となっている球場（右の写真）は、2014年から名称が変更された。その名称として正しいものを、次のア～エから1つ選んで記号で答えなさい。
- ア フルキャストスタジアム宮城
 - イ 日本製紙クリネックススタジアム宮城
 - ウ 楽天Koboスタジアム宮城
 - エ ユアテックスタジアム仙台



- 問2 下線部②について、2014年2月にウクライナでヤヌコーヴィチ政権が崩壊した後に、クリミア自治共和国のロシアへの編入が問題となった。このことに関する説明として正しいものを、次のア～エから1つ選んで記号で答えなさい。
- ア ウクライナで新政権が樹立された時のロシアの大統領はプーチンである。
 - イ ウクライナの首都モスクワでは、大規模な反政府デモが起こった。
 - ウ クリミア自治共和国で、ロシアへの編入の賛否を問う住民投票が行われた結果、編入反対が大多数であった。
 - エ アメリカはクリミア自治共和国をロシアに組み込むことに賛成したが、EU各国は反対した。

（答えはすべて解答用紙に記入しなさい）

問3 文中 **A** にあてはまる、2014年に冬季オリンピックが開催されたロシアの都市を、カタカナで答えなさい。






問4 文中 **B** にあてはまる、2018年に冬季オリンピックが開催される予定となっている都市として正しいものを、次のア～エから1つ選んで記号で答えなさい。

- ア 平昌（韓国）
- イ 札幌（日本）
- ウ トリノ（イタリア）
- エ ソルトレイク（アメリカ）

問5 下線部③について、彼が2014年途中まで所属したマンチェスター・ユナイテッドがあるイギリスでは、2014年9月に「ある地域」の独立の賛否を問う住民投票が行われた。「ある地域」として正しいものを、次のア～エから1つ選んで記号で答えなさい。

- ア 北アイルランド
- イ スコットランド
- ウ イングランド
- エ ウェールズ

問6 下線部④について、次の表中A～Eは、コロンビア・イラン・ギリシャ・コートジボワール・オーストラリアのいずれかの国を示したものである。2014年サッカーワールドカップブラジル大会のグループリーグで、日本と同じグループC組であった国の組み合わせとして正しいものを、下のア～エから1つ選んで記号で答えなさい。

	国旗	首都	説明
A		アテネ	ヨーロッパ南東部に位置する共和国。オリーブやブドウの栽培、観光業が盛んである。2004年に首都アテネでオリンピックが開催された。
B		ボゴタ	南アメリカ北西部に位置する共和国。国の西側にはアンデス山脈があり、南部にはアマゾンの熱帯林が広がる。コーヒーの栽培が盛んである。
C		キャンベラ	オセアニアの86%を占める英連邦王国の自治国。カモノハシやカンガルーなどの固有の動物が棲む。羊毛の生産は世界第一位である。
D		ヤムスクロ	アフリカ西部に位置する共和国。農業が盛んで、コーヒーやカカオを多く輸出する。また、ダイヤモンドやマンガンなども産出する。
E		テヘラン	西アジアに位置するイスラム共和国。砂漠が多く乾燥した気候である。石油資源が豊富で、その収入が主な財源となっている。

- ア A・B・C イ A・B・D ウ B・C・E エ C・D・E

問7 文中 **C** にあてはまる人物を漢字で答えなさい。

(答えはすべて解答用紙に記入しなさい)